



Les p'tites créa



L'astuce légumes :

Manuella, maman de Gourgé :

Je m'appelle Manuella et j'ai 2 enfants de 3 ans 1/2 et 18 mois.

Quelques idées simples et rapides pour faire apprécier les légumes.

Le croustillant croque-épinards :

je prépare quelques épinards (surgelés pour ma part) avec de la ricotta ou du fromage frais et je tartine entre deux tranches de pain de mie et hop dans l'appareil à croque-monsieur.

Autre idée, **la galette épinards :**

une pâte rapide à faire avec un peu de farine de blé noir et du lait et un peu d'huile. Faire cuire les galettes et garnir d'épinards ou autre. Et pour terminer la gaufre ! rien de plus simple comme précédemment, des œufs de la farine et du lait et j'ajoute des champignons frais râpés, de la courgette râpée ou encore des pois cassés et même du céleri ! Bref ce que vous avez sous la main et hop au gaufrier !

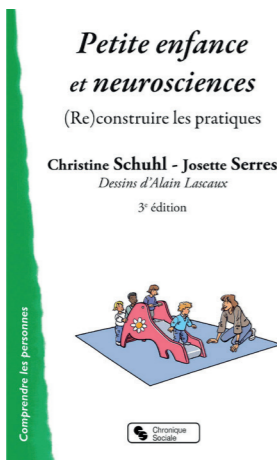
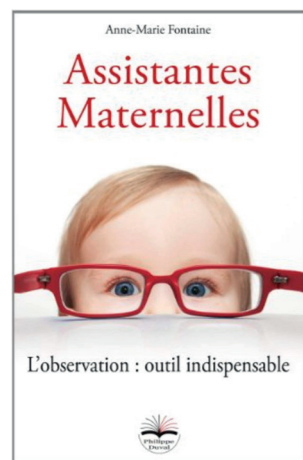
Rapide, ludique et savoureux, j'avoue ces idées changent des traditionnelles purées et se font à la dernière minute. Ma fille était un peu intriguée les premières fois de manger sans couverts et mon grand adore savourer avec les mains, je pense donc que ces astuces sont validées par mes deux gourmands.

A vous de tester !

Mobile créé par Marylène, ass mat à La Chapelle Bertrand.



Jeux de façage, Stéphanie, assistante maternelle à La Ferrière-en-Parthenay



Pour aller plus loin

Anne-Marie Fontaine lors de sa conférence nous conseille ces deux livres pour aller plus loin sur le thème « Idées à revisiter sur les jeunes enfants ».

JOURNAL RÉALISÉ PAR :

Les animatrices actuelles du Relais enfance - Marie-Claire Lumineau, Cléopée Peyronnet, Virginie Renaud, Marie-Laure Talbot - et le service communication.

Directeur de publication : Claude Dieumegard

Fermeture du 23 décembre 2019 au 5 Janvier 2020 inclus.

Rappel du N° du Guichet Unique : 05 49 95 76 10



Journal du Relais enfance

n°4
Déc. 2019

Communauté de Communes
Parthenay-Gâtine



L'édito

Il m'est arrivé, dernièrement encore, de rencontrer des assistantes maternelles en sortie avec des poussettes et donnant la main aux enfants qu'elles accueillent. Ces scènes de la vie courante que nous côtoyons pourraient tendre à se raréfier si nous ne veillons pas collectivement à, soutenir ce métier source de vitalité pour nos communes, et le maillage territorial qui l'accompagne (CAF, MSA, PMI, Relais Enfance) J'invite les futurs et jeunes parents à suivre nos activités dont ce journal se fait l'écho en montrant l'ingéniosité de nos professionnels à laisser nos enfants expérimenter ludiquement leurs envies. Merci à tous,

Claude Dieumegard, vice-président délégué à l'enfance.



Retours sur la conférence d'Anne-Marie Fontaine du 15 octobre 2019 à Parthenay :

Le coin des parents

« Acquérir de nouvelles connaissances »

Anne Sybille, maman de Parthenay : « J'ai trouvé cette conférence très intéressante ainsi que l'intervenante qui savait faire passer ses idées. J'ai apprécié qu'elle prenne beaucoup d'exemples pour illustrer ses propos. Les thèmes abordés étaient intéressants. Les avancées dans les neurosciences m'intéressent et cela m'a permis d'acquérir de nouvelles connaissances. Les sciences de l'éducation évoluent, on peut ainsi s'appuyer sur des scientifiques et faire passer le message que cela change. »

Le coin des Ass-mats

« Mise en place des idées proposées »

Nathalie, ass mat de Châtillon-sur-Thouet : « Cette conférence m'a permis de changer des choses à la maison. J'ai acheté 4 seaux identiques, j'ai proposé les mêmes boîtes, petites bouteilles, c'est devenu le passe-temps de la maison. Cela m'a remise en question sur ce que je proposais comme jeu, j'ai donc trié. J'ai d'ailleurs une petite anecdote au sujet du détournement de jouet. A la maison le poulet en plastique de la dinette n'est

pas utilisé comme ballon (exemple que donnait Mme Fontaine) mais plutôt comme flacon de parfum. En effet comme il a un petit trou les enfants en appuyant dessus font sortir de l'air. Cela m'a appris également qu'il fallait faire attention à ne pas dire non tout de suite à un enfant par exemple qui grimpe sur une chaise alors qu'il l'explore. J'ai trouvé la conférencière très à l'écoute, son discours était adapté autant pour les parents que les assistantes maternelles. »

Fabienne, ass mat de Parthenay : « Dès le lendemain de la conférence j'ai mis en place des idées proposées lors de celle-ci. J'ai enlevé certains jeux pour qu'il y en ait pas trop. J'ai proposé des seaux, des objets à remplir. J'ai pu observer que les enfants développaient leur imagination. Ils mettent le seau sur la tête, ils s'assoient dessus, ils vident, ils remplissent, ils transportent. J'ai trouvé que le débat était bien mené, bien expliqué avec des mots simples. Cela m'a fait réfléchir sur le « non ». Même si c'est compliqué car on n'a pas l'habitude je pense qu'il faut se corriger. Comment je pourrai dire les choses autrement en restant positive ? »





Le Temps fort



« Faire réfléchir sur nos valeurs »

Le Relais Enfance propose des formations aux assistant(e)s maternel(le)s tout au long de l'année dispensé par le lycée du Val de Louin, Annie a voulu vous faire part de ses impressions après avoir participé à l'une d'elle :

« J'ai participé récemment à la formation **CONSTRUIRE SON LIVRET D'ACCUEIL** et souhaite partager mon expérience avec mes collègues.

Ce sujet, non abordé lors de ma formation initiale en 2010, m'a interpellée et c'est par pure curiosité que je me suis inscrite à cette formation. Bien m'en a pris, car grâce aux collègues et à la formatrice j'ai retrouvé une motivation qui parfois me faisait défaut, je l'avoue loin d'un cours magistral, chacune a pu participer activement durant toute la formation.

Première chose à savoir, le livret d'accueil est avant tout un outil de communication qui ne remplace en aucun cas le contrat de travail.

La construction du livret se base premièrement sur le **QUI JE SUIS**. Autant de personnalités

que d'assistantes maternelles, l'occasion pour nous de faire plus ample connaissance. Mais l'essentiel de cette formation consiste à nous faire réfléchir sur nos **VALEURS** propres et l'on s'aperçoit très vite, qu'elles sont différentes pour chacune d'entre nous. D'où l'intérêt de savoir comment les expliquer aux parents afin qu'ils comprennent bien dans quel contexte sera accueilli son enfant. Une méthode très efficace nous est proposée pour déterminer nos valeurs.

Une troisième partie consiste à lister de façon non exhaustive les points concrets que nous pensons importants à préciser, voire non négociables.

Bien que la durée de la formation soit trop courte pour finaliser le livret d'accueil, nous repartons avec l'envie de nous mettre au travail et nous savons que la formatrice reste à notre écoute.

Cette formation oblige à une profonde réflexion sur nos pratiques professionnelles. »

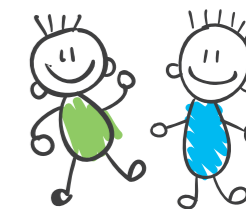
Annie - assistante maternelle de Chatillon sur Thouet.



Parler un mot un signe. Sept. 2019 à Lageon.



La Rencontre



« L'enfant joue donc il grandit »

Rencontre avec Cathy Castin

Pour le journal du Relais Enfance, je suis allée à la rencontre de Cathy CASTIN, ludothécaire à la ludothèque communautaire de Parthenay-Gâtine à Parthenay.

Relais Enfance : Qu'est-ce qu'une ludothèque ?

Cathy : C'est un lieu où l'on donne à jouer. Elle permet de pratiquer le jeu sur place sans abonnement mais aussi d'emprunter des jeux avec abonnement. C'est un lieu intermédiaire où les enfants et les parents font une pause dans leur quotidien pour vivre une autre expérience.

L'utilisation d'une structure comme la ludothèque va permettre la rencontre, l'échange entre les enfants dans l'interaction autour du jeu mais aussi pour les adultes. C'est un lieu qui permet de conforter notre relation avec notre enfant car c'est un temps qu'on lui consacre. La ludothèque aide à lutter contre la société de consommation et responsabilise l'enfant dans son usage du jeu.

Relais enfance : Quelle est l'importance du jeu dans le développement de l'enfant de moins de 3 ans ?

Cathy : Il est primordial. C'est au travers des différentes phases du jeu que l'enfant va se construire, s'identifier, acquérir des compétences

d'abord au travers les jeux dit sensoriels, puis de manipulation, du jeu moteur et par la suite symboliques. Il est important d'offrir aux enfants les jouets adaptés à ces différentes étapes. C'est par l'expérimentation des objets que l'enfant va apprendre par touche d'essai et dans la répétition des gestes.

Relais Enfance : Qu'aurais-tu envie de transmettre aux parents et aux professionnel(l)es de la Petite Enfance ?

Cathy : Les espaces de jeu doivent être aménagés de façon à permettre l'autonomie de l'enfant dans son exploration. Il est important qu'il puisse prospecter les objets ludiques sans contraintes de l'adulte qui est trop souvent intrusif dans le jeu de celui-ci. Cela empêche l'enfant de développer son imaginaire. Il faut le laisser prospecter, explorer l'univers du jeu à fond dans un cadre sécurisé, l'accompagner dans le mouvement ; cela lui permet de prendre confiance en lui.

On est dans une société où il faut produire, dans l'éducatif à fond. Il ne faut pas aller trop vite vers le jeu de règle au détriment du jeu symbolique qui a tendance à être sacrifié. L'adulte se positionne dans le faire avec l'enfant alors qu'il devrait être dans l'observation.



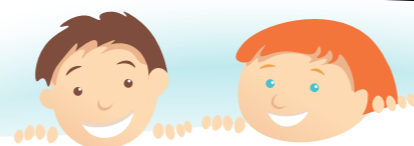
Cathy lors de ses interventions sur les matinées d'éveil du Relais Enfance



Être dans l'observation c'est déjà être disponible pour son enfant. A travers ces temps, l'adulte va pouvoir détecter les besoins et l'évolution de son enfant.

Marie-Laure TALBOT-FRADIN

Journée des assistants maternels du 22 nov. 2019 à Vasles



L'équipe organisatrice RAM - PMI de Gâtine.



Le matin, conférence d'Arnaud DEROO.



Repas et marché des connaissances



Ateliers d'après-midi.



Mot de fin d'Arnaud DEROO.